

Chapitre 16 : Dispositions applicables à la zone

AU

C'est une zone d'urbanisation future, insuffisamment équipée pour accueillir des constructions à ce jour. Les équipements situés en périphérie (voirie, réseaux d'eau ou d'assainissement) sont inexistantes ou insuffisants pour répondre aux besoins générés par l'urbanisation de la zone. Pour le moment, elle demeure donc inconstructible, en conséquence, la plupart des articles ne sont pas réglementés.

Son ouverture à l'urbanisation est subordonnée à une modification ou à une révision du PLU.

La délimitation de la zone a été faite en prenant en compte les limites physiques correspondant aux zones déjà urbanisées situées à proximité des grandes infrastructures existantes ou en projet.

ARTICLE AU - 1 - OCCUPATIONS ET UTILISATIONS DU SOL INTERDITES

Toutes les constructions sont interdites.

Les occupations et utilisations du sol autres que celles existantes, ou autres que celles autorisées par l'article 2 de la zone AU, sont interdites.

ARTICLE AU - 2 - OCCUPATIONS ET UTILISATIONS DU SOL SOUMISES A DES CONDITIONS PARTICULIERES

Il s'agit des zones actuellement non équipées, destinées à l'urbanisation sous forme de plans d'aménagement d'ensemble et sous réserve de la réalisation des équipements publics nécessaires. Ces zones sont actuellement inconstructibles, leur ouverture à l'urbanisation est subordonnée à une modification ou à une révision du PLU.

Sont autorisés les affouillements et exhaussements de sol.

Protections, risques et nuisances :

2.1 Plan de Prévention des Risques naturels prévisibles (PPR)

- A l'intérieur des zones où figurent d'anciennes cavités abandonnées, les projets de construction pourront faire l'objet d'une consultation de l'Inspection Générale des Carrières qui proposera des recommandations techniques. Les permis de construire pourront être soumis à l'observation de règles techniques spéciales ou être refusés en application des dispositions de l'articles R 111-2 du code de l'urbanisme.

ARTICLE AU - 3 – CONDITIONS DE DESSERTE DES TERRAINS PAR LES VOIES PUBLIQUES OU PRIVEES ET REGLEMENTATION DES ACCES AUX VOIES OUVERTES AU PUBLIC

Non réglementé.

ARTICLE AU - 4 - CONDITIONS DE DESSERTE DES TERRAINS PAR LES RESEAUX PUBLICS D'EAU, D'ELECTRICITE ET D'ASSAINISSEMENT

Non réglementé.

ARTICLE AU - 5 - SUPERFICIE MINIMALE DES TERRAINS CONSTRUCTIBLES

Non réglementé.

ARTICLE AU - 6 - IMPLANTATION DES CONSTRUCTIONS PAR RAPPORT AUX VOIES OU EMPRISES PUBLIQUES

Les constructions peuvent être réalisées à l'alignement des voies ou en retrait. En cas de retrait, la marge minimale de retrait est fixée à 0,50 m.

ARTICLE AU - 7 - IMPLANTATION DES CONSTRUCTIONS PAR RAPPORT AUX LIMITES SEPARATIVES

Les balcons dotés de pare-vues sont exonérés des règles concernant les marges de recul fixées par rapport aux limites séparatives latérales.

Les constructions peuvent être implantées sur les limites séparatives aboutissant aux voies ou en retrait.

ARTICLE AU - 8 - IMPLANTATION DES CONSTRUCTIONS LES UNES PAR RAPPORT AUX AUTRES SUR UNE MEME PROPRIETE

Non réglementé.

ARTICLE AU - 9 - EMPRISE AU SOL DES CONSTRUCTIONS

Non réglementé.

ARTICLE AU - 10 - HAUTEUR MAXIMALE DES CONSTRUCTIONS

Non réglementé.

ARTICLE AU - 11 - ASPECT EXTERIEUR DES CONSTRUCTIONS ET AMENAGEMENT DE LEURS ABORDS – PRESCRIPTIONS DESTINEES A ASSURER LA PROTECTION DES ELEMENTS DE PAYSAGE, DES QUARTIERS, ILOTS, IMMEUBLES, ESPACES PUBLICS, MONUMENTS, SITES

Non réglementé.

ARTICLE AU - 12 - OBLIGATIONS IMPOSEES AUX CONSTRUCTEURS EN MATIERE DE REALISATION D'AIRES DE STATIONNEMENT

Non réglementé.

ARTICLE AU - 13 - OBLIGATIONS IMPOSEES AUX CONSTRUCTEURS EN MATIERE DE REALISATION D'ESPACES LIBRES, D'AIRES DE JEUX ET DE LOISIRS ET DE PLANTATIONS

Les aires de stationnement devront bénéficier d'un aménagement paysagé et planté, qui prenne en compte le cycle de l'eau. Elles devront être accompagnées de noues et de haies végétales ainsi que d'un arbre au moins pour 4 places de stationnement, positionné au niveau des places afin de créer un ombrage sauf en cas de places de stationnement couvertes par une ombrière. Ces espaces plantés pourront être comptabilisés dans le taux de végétalisation à la parcelle demandé.

Les **plantations** incluront, lorsque le terrain le permet, trois strates (herbacée, arbustive et arborée), avec des essences locales et adaptées aux conditions climatiques, favorables aux pollinisateurs.

Sauf impossibilité technique, les toitures plates des constructions principales, d'une superficie supérieure à 20m² seront végétalisées et incluront des structures d'accueil de la faune (nichoirs à oiseaux, hôtels à insecte).

Les **dispositifs d'éclairage extérieurs** seront implantés de manière à limiter l'impact sur la faune nocturne :

- En orientant les faisceaux lumineux vers le bas.
- En choisissant des températures d'éclairage chaudes et une intensité lumineuse faible des luminaires.
- En implantant les luminaires à distance des houppiers et en prenant en compte le développement futur des arbres.

ARTICLE AU - 14 - COEFFICIENT D'OCCUPATION DU SOL

Non réglementé.

ARTICLE AU - 15 - PERFORMANCES ENERGETIQUES ET ENVIRONNEMENTALES

Non réglementé.

**ARTICLE AU - 16 - INFRASTRUCTURES ET RESEAUX DE COMMUNICATION
ELECTRONIQUES**

Les constructions ou installations nouvelles comprendront les infrastructures nécessaires pour assurer à terme le raccordement à la fibre optique jusqu'au domaine public (fourreaux, chambres, ...), afin de pouvoir être raccordé au réseau de l'opérateur lors de sa réalisation.

ANNEXE 1

Lexique

1 - ESPACES BOISES CLASSES

Les terrains classés par le plan comme espaces boisés à conserver, à protéger ou à créer, auxquels s'appliquent les dispositions de l'article L 130.1 du Code de l'Urbanisme sont identifiés par un quadrillage de lignes horizontales et verticales semé de ronds.

2 - EMBLEMENTS RESERVES

Les emplacements réservés sont repérés aux documents graphiques par une trame quadrillée et répertoriés dans une liste figurant dans les annexes au présent dossier.

En toutes zones sont autorisées les occupations et utilisations du sol, prévues en emplacements réservés au plan de zonage et dont la liste est rappelée en annexe.

3 - ADAPTATIONS MINEURES

Les dispositions des articles 3 à 13 des règlements de chacune des zones ne peuvent faire l'objet que d'adaptations mineures rendues nécessaires par la nature du sol, la configuration des parcelles ou le caractère des constructions avoisinantes.

Lorsqu'un immeuble bâti existant n'est pas conforme aux dispositions édictées par le règlement applicable à la zone, le permis de construire ne peut être accordé que pour des travaux, qui ont pour objet d'améliorer la conformité de ces immeubles avec lesdites règles ou qui sont sans effet à leur égard.

4 - MESURES TRANSITOIRES

Les dispositions des certificats d'urbanisme délivrés antérieurement à la date d'application du présent règlement seront applicables jusqu'à expiration de leur période de validité.

5 - DEFINITIONS

Précisions concernant la signification de certains mots ou expressions utilisés dans le présent règlement.

Acrotère : prolongement du mur de façade à la périphérie du bâtiment, au-dessus du plan d'une toiture en terrasse.

Artisanat : Cette destination regroupe l'ensemble des activités de fabrication et de commercialisation exercées par des travailleurs manuels. Pour être rattachés à cette destination, les locaux d'entreposage ne doivent pas représenter plus de 1/3 de la surface de plancher totale.

Attique : Un niveau en attique correspond au dernier niveau d'une construction, implanté en retrait par rapport au nu de la façade.

Bâtiment annexe : est considéré comme bâtiment annexe, une construction non affectée à l'habitation, à usage de garage, abri de jardin, remise à bois...

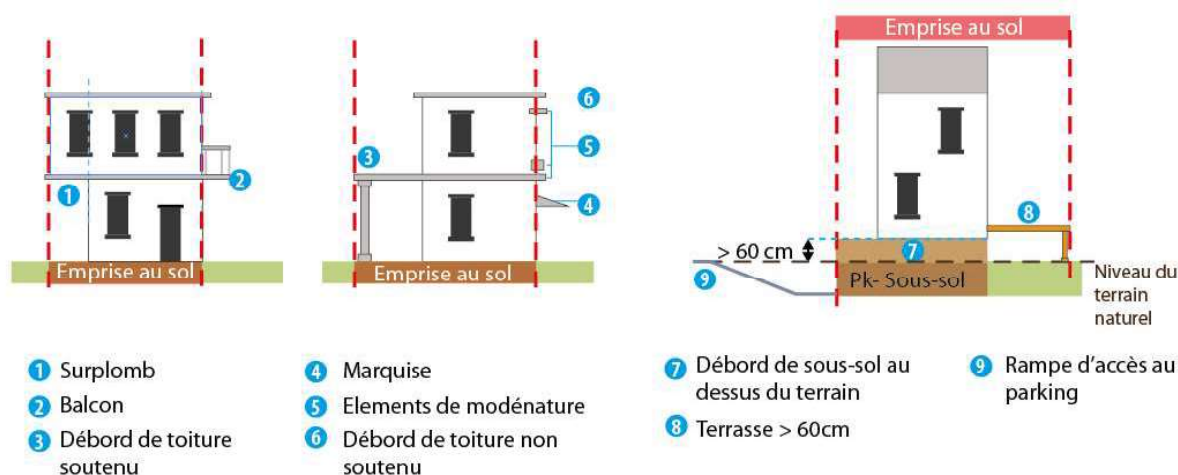
Bureaux : Cette destination comprend les locaux et annexes dépendant d'organismes publics ou privés ou de personnes physiques et où sont exercées principalement des fonctions telles que direction, gestion, études, conception, informatique, recherche et développement, professions libérales, et services. Les activités suivantes correspondant davantage à une prestation de services qu'à un contrat de vente sont rattachées à cette destination : banques, coiffeurs, agences immobilières, assurances, entreprises de bâtiment.

Coefficient de biotope par surface (CBS) : Le CBS se définit comme la proportion entre toutes les surfaces favorables à la nature (ou éco-aménageables) présentes sur l'unité foncière d'un projet et la surface totale de l'unité foncière.

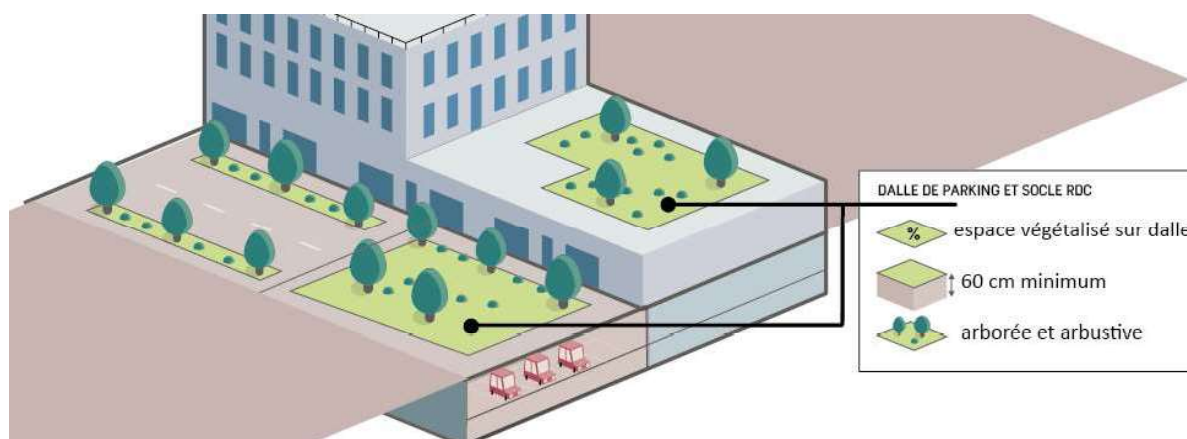
Commerce : Cette destination comprend les locaux affectés à la vente de produits et directement accessibles à la clientèle, et leurs annexes (à l'exception des locaux relevant de la destination artisanat). Pour être rattachés à cette destination, les locaux d'entreposage ne doivent pas représenter plus de 1/3 de la surface de plancher totale.

Constructions et installations nécessaires aux services publics ou d'intérêt collectif (CINASPIC) : Equipements publics réalisés par une personne publique ainsi que les ouvrages d'intérêt collectif réalisés par une personne publique ou une personne privée chargée d'un service d'intérêt général, notamment dans les domaines administratifs, sanitaire, social, de l'enseignement, et des services annexes, culturels, culturels, sportifs, de la défense, de la sécurité, et liés aux réseaux d'électricité ou d'assainissement. Cette catégorie comprend des installations éventuellement privées lors de leur exploitation ultérieure, mais satisfaisant un besoin collectif, dont la raison d'être et la localisation doivent être impérativement déterminées par des motifs d'intérêt général. La vocation de ces équipements est d'assurer une mission de service public et d'accueillir le public dans des conditions de sécurité, de desserte, d'accessibilité et d'hygiène conformes aux réglementations en vigueur et adaptées aux types d'activités exercées.

Emprise au sol en élévation et sous-sol : L'emprise au sol des constructions correspond à la projection sur le sol du ou des bâtiments. Elle est constituée de l'addition de tous les éléments bâtis figurant sur le terrain (constructions principales, constructions annexes) ainsi que les terrasses ou débord de sous-sols de 0,60 mètres ou plus par rapport au terrain naturel. Les balcons ainsi que les rampes d'accès aux parkings ne sont pas comptabilisés dans l'emprise au sol.



Espace sur dalle : les espaces sur dalle comprennent les espaces sur dalle de parking et les espaces sur dalle de toiture de socle de RDC uniquement. Les espaces végétalisés sur dalle doivent comprendre une épaisseur de terre végétale de 0,60 mètre minimum.



Equipements collectifs : ce sont des équipements publics ou privés qui assurent une fonction de service aux habitants en particulier dans les domaines administratif, sportif, culturel, médical, social et scolaire.

Façade principale et façade secondaire :

- La façade principale est la façade la plus longue d'un bâtiment, sur laquelle se trouvent les plus grandes ouvertures des pièces principales.
- La façade secondaire correspond à la façade la plus courte d'un bâtiment (pignon), sur laquelle les pièces principales n'ont pas leur ouverture la plus grande.

Hauteur des façades : la hauteur d'une façade est calculée du terrain naturel à l'aplomb de la façade jusqu'à la hauteur à l'égout du toit (ou à l'acrotère en cas de toiture terrasse).

Habitation individuelle : L'habitat individuel se caractérise par la présence simultanée de trois critères : son architecture, sa faible superficie et l'indépendance des logements s'il en existe plusieurs dans le même bâtiment. La notion d'habitat individuel a été précisée par le Conseil d'Etat, dans un arrêt du 22 Juillet 1992 (Comité de sauvegarde de Maurepas Village)

Habitation collective :

L'habitat collectif se distingue par la présence de structures communes intégrées à la construction telles qu'un parc de stationnement couvert avec un accès collectif ou des paliers communs d'entrée aux appartements. La Cour Administrative d'Appel de Paris (27 Janvier 1995, Sté Construction 2000, Rq. n°93PAO1445), confirmant un jugement du T.A. de Versailles en date du 7 Décembre 1993, reconnaît la possibilité pour un POS de distinguer les deux usages : individuel et collectif.

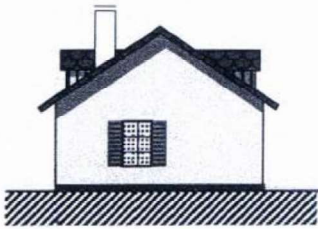
Linéaire commercial : Voies dont la vocation des rez-de-chaussée est destinée exclusivement aux commerces et à l'artisanat, afin de maintenir la continuité du tissu commercial et de favoriser l'hyper-centre en tant que pôle commercial de proximité. Un axe commercial a été identifié le long de l'avenue Jean Jaurès, l'ensemble de la Place des Fusillés et une partie de l'avenue de la République (Cf. partie réglementaire du PLU). Sur cet axe, la transformation en rez-de-chaussée de surfaces d'artisanat et de commerce en une destination autre que l'artisanat et le commerce de proximité sera interdite, de même que toute nouvelle implantation de locaux d'activités ayant une destination différente de l'artisanat et du commerce de proximité, tel que l'implantation de bureaux et de services. Aucun changement de destination ne pourra également s'opérer des destinations commerces et artisanat, à la destination logement.

Lucarne : Une lucarne est une ouverture ménagée dans un pan de toiture pour donner du jour et de l'air aux locaux sous combles.

Ouvertures créant des vues directes : Voir la planche graphique à la page suivante.

Définition : la notion de vues directes

Sont considérés comme éléments constitutifs des vues directes:



- Les fenêtres
- Les portes fenêtres
- Les balcons
- Les loggias
- Les terrasses
- Les lucarnes
- Les outeaux
- Les châssis de toit

Sont considérés comme éléments non constitutifs de vues directes:

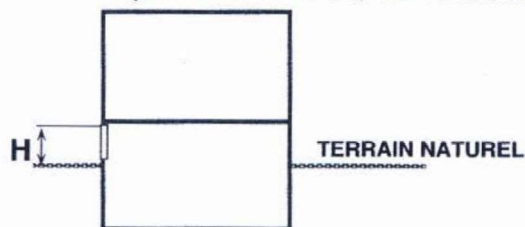
- Les ouvertures en sous-sol à moins de 0,60 m du terrain naturel
- Les ouvertures (placées à plus d'1,90 m du plancher) y compris les ouvertures de toit
- Les portes pleines
- Les châssis fixes et verre opaque
- Les terrasses situées à 0,60 maxi du terrain naturel
- Les ouvertures de dimensions inférieures à 0,60 X 0,40m.

Dans ce cas, les règles des façades sans vues s'appliquent

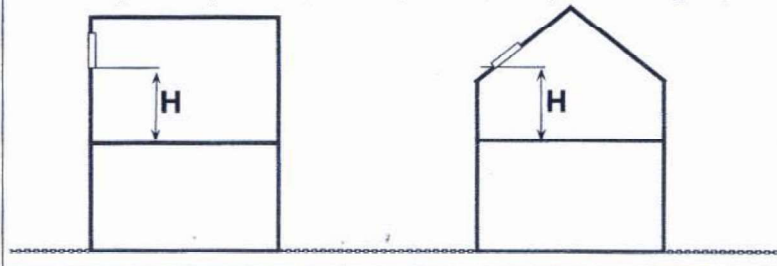
Rappel: les pavés de verre sont des éléments de construction, à ce titre ils ne sont pas considérés comme des vues

Sont considérés comme éléments non constitutifs de vues directes:

Ouverture en sous-sol à condition que H soit inférieur à 0,60 m du terrain naturel



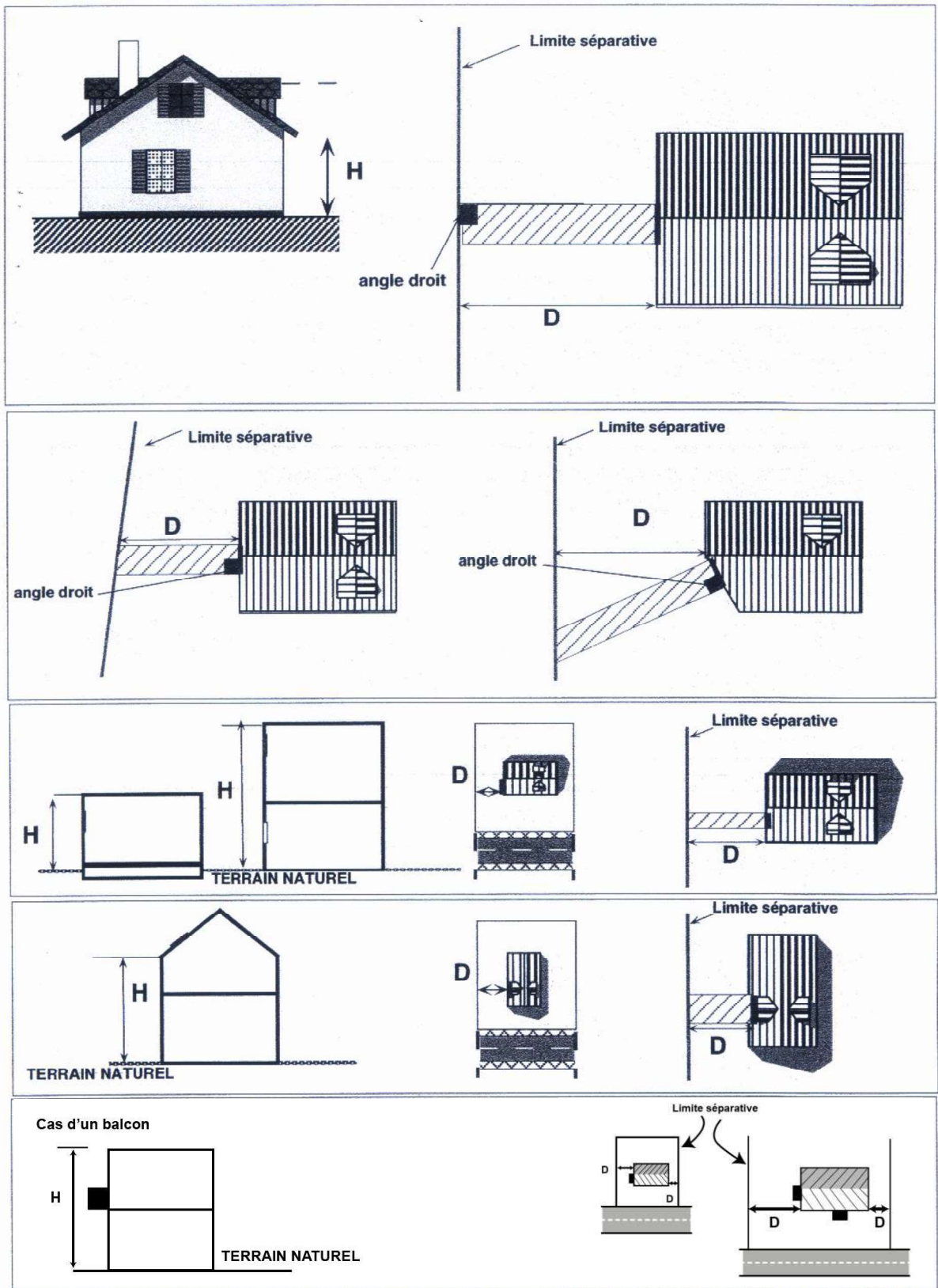
Ouverture placée à plus de 1,90 m du plancher, H supérieur ou égal 1,90 m



DES EXCEPTIONS:

PLU de Sartrouville - Règlement 8 février 2006

MODALITES DE CALCUL DANS LE CAS DE VUES DIRECTES



PLU de Sartrouville - Règlement 8 février 2006

Actualisé par la modification n°9

Unités foncières existantes à la date d'application du POS : Les unités foncières existantes prises en considération par le présent règlement sont celles figurant au Cadastre (ou les fractions d'unités foncières résultant d'une division constatée par un document d'arpentage produit à l'appui d'un acte publié à la Conservation des Hypothèques) à la date d'approbation du Plan d'Occupation des Sols.

ANNEXE 2

Sécurité publique – Plan de prévention des risques naturels prévisibles (PPR) relatif aux zones de risque d’effondrement ou d’affaissement du sol liés à la présence d’anciennes carrières abandonnées

A l'intérieur des zones où figurent d'anciennes cavités abandonnées, les projets de construction pourront faire l'objet d'une consultation de l'Inspection Générale des Carrières qui proposera des recommandations techniques. Les permis de construire peuvent être soumis à l'observation de règles techniques spéciales ou être refusés en application des dispositions de l'article R.111-2 du Code de l'urbanisme.

A l'intérieur des zones où figurent d'anciennes cavités abandonnées les règles suivantes sont à observer :

- Les réseaux d'eaux pluviales et d'eaux usées devront être raccordés aux infrastructures publiques, ils devront être étanches et faire l'objet de contrôle d'étanchéité. En cas d'absence de collecteur, les dispositifs autonomes devront être conformes à la réglementation en vigueur.
- Les rejets directs dans le milieu naturel ou d'anciennes cavités abandonnées sont à proscrire ainsi que d'une manière générale toute injonction ponctuelle dans le sous-sol.

ANNEXE 3

Normes applicables en matière de places de stationnement

I - Dimensions des places et des voies d'accès

En toutes zones U hormis la zone UG

Chaque emplacement doit présenter une accessibilité satisfaisante, à savoir les caractéristiques minimales suivantes :

- Les dimensions standards d'une place de stationnement sont de 2,50 mètres sur 5 mètres, avec un dégagement de 6 mètres.
- Les dimensions standards d'une place de stationnement longitudinale le long des voies sont de 2,20 mètres sur 6 mètres.
- Les dimensions normalisées d'une place de stationnement handicapés sont de 3,30 mètres sur 5 mètres.

En zone UG :

Chaque emplacement doit présenter une accessibilité satisfaisante, à savoir les caractéristiques minimales suivantes :

- Les dimensions standards d'une place de stationnement sont de 3 mètres sur 5 mètres.
- Les dimensions standards d'une place de stationnement longitudinale le long des voies sont de 5 mètres sur 2,50 mètres.
- Les dimensions normalisées d'une place de stationnement handicapés sont de 3,30 mètres sur 5 mètres ;

Pour les immeubles collectifs, dans les 5 premiers mètres mesurés à partir de l'alignement, la pente de la rampe ne doit pas être supérieure à 5% sauf impossibilité technique majeure.

En toutes zones :

En cas de place couverte, la dimension des places de stationnement est calculée de mur à mur ou de poteau à poteau.

Les rampes d'accès ne doivent pas avoir une pente supérieure à 18%.

II - Nombre de places à réaliser par catégorie de construction

Le nombre minimum de places de stationnement à réaliser par catégorie de construction est présenté ci-dessous. Il s'applique lorsque, dans le règlement de la zone, il est fait référence à cette annexe, et lorsque le règlement de la zone n'a pas prévu de disposition contraire.

La norme applicable aux constructions ou établissements non prévus ci-dessous est celle à laquelle ces établissements sont le plus directement assimilables.

Quand le nombre de places est calculé au pourcentage de la surface de plancher, la surface de référence est de 25 m² par place.

Règle applicable aux constructions comprenant plus d'un logement :

Le nombre de places de stationnement à créer est calculé de la manière suivante :

- La surface affectée au stationnement est égale à 50% de la surface de plancher affectée au logement, avec un minimum de 1,5 places par logement.
- Lorsque le nombre de places obtenu en application des règles précédentes est fractionné, il est arrondi au nombre supérieur. Les aires de stationnement nécessaires aux deux roues et aux voitures d'enfant doivent être également prévues. Elles seront d'un accès aisé.
- Les places de stationnement « commandées » ne seront pas comptabilisées dans le calcul réglementaire et ne constitueront qu'un surplus.

Dans le cas des résidences pour étudiants :

1 place de stationnement pour 10 logements.

Dans le cas de logements sociaux :

1 place par logement.

En application de l'article L.151-35 en vigueur du Code de l'urbanisme, pour les logements locatifs sociaux qui sont situés à moins de 500 mètres d'une gare ou d'une station de transport public guidé, il ne peut être exigé la réalisation de plus de 0,5 aire de stationnement par logement.

Règle applicable aux constructions comprenant un seul logement :

Le nombre de places est fixé à 1 place par tranche de 60 m² de surface de plancher avec un minimum de 1 par logement.

Construction à usage de bureaux publics ou privés :

Une surface au moins égale à 50% de la surface de plancher affectée à usage de bureaux est affectée au stationnement.

Concomitamment, il sera demandé la réalisation d'au moins une place de stationnement pour 55 m² de surface de plancher créée pour cette destination.

Construction à usage industriel d'entrepôts :

La surface affectée au stationnement est égale à :

- 60% de la surface de plancher affectée aux activités industrielles
- 30% de la surface de plancher affectée aux ateliers artisanaux
- 10% de la surface de plancher affectée aux activités de dépôts

Construction à usage commercial et/ou artisanal :

Pour les établissements à usage commercial : La surface affectée au stationnement des véhicules sera équivalente au minimum à 50% de la surface de plancher bâti.

Construction à usage de salle de spectacle, restaurant hôtel, jeux...

- Hôtels : 1 place par chambre
- Restauration : 1 place pour 10 m² de salle de restauration
- Salles de jeux, de spectacle, de dancing... : 1 place pour 20 m² de salle

Les aires de stationnement nécessaires aux deux roues doivent être également prévues.

Construction à usage d'hôpital, de clinique, d'établissement de soins...

- 6 places de stationnement pour 10 lits d'hôpital, clinique...
- 2 places de stationnement pour 10 lits d'hospices, maison de repos, centre de cure, résidences de personnes âgées...

Les aires de stationnement nécessaires aux deux roues doivent être également prévues.

Construction à usage d'équipement de loisirs, sportifs

Les aires de stationnement nécessaires aux deux roues doivent être également prévues.

Construction à usage d'enseignement

Il sera créé :

- Pour les établissements du premier degré : une place de stationnement par classe
- Pour les établissements du second degré : deux places de stationnement par classe
- Pour les établissements d'enseignement supérieur : le nombre de places doit répondre aux besoins créés par l'équipement en tenant compte de son lieu d'implantation et des possibilités de stationnement existantes à proximité.

L'établissement doit en outre comporter une aire aménagée pour le stationnement des deux roues.

Règles applicables aux stationnements vélos

Les espaces dédiés au stationnement vélo, dans les constructions neuves à usage d'habitation groupant 2 logements ou plus doivent répondre aux caractéristiques suivantes :

- L'espace nécessaire doit être clos et couvert, intégré au bâti ou constituant une entité indépendante.
- Le local doit être d'accès direct à la voirie ou via un cheminement praticable par le vélo.
- Les vélos puissent être rangés sans difficulté et être cadenassés par le cadre et la roue.
- L'usage du local doit être strictement réservé aux vélos.

La surface de plancher dédiée aux stationnements vélos est calculé de la manière suivante :

- Pour les constructions à usage d'habitation nouvelle groupant 2 logements ou plus : A minima 0,75 m² par logement pour les logements jusqu'à deux pièces principales et 1,5 m² par

logement dans les autres cas, avec une superficie minimale de 3 m² (pour l'ensemble de l'opération).

- Pour les stationnements vélo dans les établissements scolaires :
 - Pour les établissements du 1er degré (maternel, primaire) : 1 place pour 12 élèves.
 - Pour les établissements du 2nd degré (collège, lycée) : 1 place pour 8 élèves.
 - Pour les établissements d'enseignement supérieur (post bac) : 1 place pour 8 élèves.